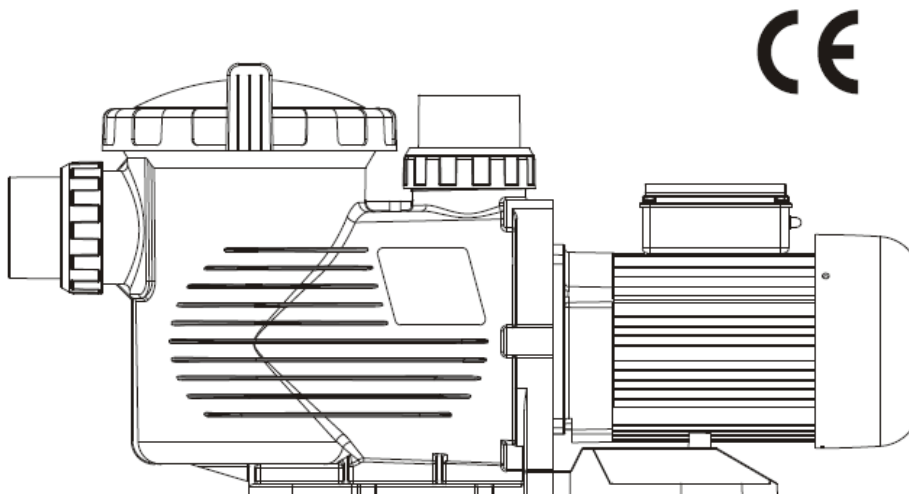


BOMBA CENTRÍFUGA SERIE EPH

Manual de instrucciones



Conserve este manual para futuras consultas

INSTALACIÓN

Para evitar cualquier tipo de problema o accidente, debe seguir las instrucciones de seguridad indicadas en este manual, así como las normas y reglamentos de seguridad nacionales. Sólo personal cualificado debe llevar a cabo los trabajos de montaje, instalación, mantenimiento e inspección. Las bombas EMAUX deben conectarse a la fuente de alimentación principal a través de un contacto debidamente certificado.

Durante la instalación de la bomba se deben seguir los siguientes pasos:

- Escoger una superficie plana, sólida y libre de vibraciones.
- Colocar la bomba tan cerca de la fuente de agua como sea posible, para que la tubería de aspiración sea corta, recta y directa.
- Dejar un espacio suficiente para instalar válvulas de aspiración y impulsión.
- Garantizar un desagüe adecuado para evitar las inundaciones.
- Proteger el equipo del exceso de humedad, asegurar buena ventilación.
- Dejar un espacio suficiente para realizar las tareas de mantenimiento de la bomba y la tubería.

RECUERDE: las conexiones de aspiración y de impulsión son roscadas en el interior del cuerpo plástico de la bomba. No intente roscar directamente la tubería.

ADVERTENCIAS DE SEGURIDAD

- La bomba se debe proveer de un transformador aislante o un dispositivo de corriente residual (RCD) con la corriente nominal no superior a 30mA.
- Si el cable de la corriente está dañado, lo tiene que sustituir un especialista cualificado para evitar peligro.
- Este equipo puede ser utilizado por niños mayores de 8 años y personas con las capacidades reducidas, tanto físicas como sensoriales o mentales, además de personas sin previa experiencia y conocimiento, siempre y cuando hayan recibido las instrucciones y la supervisión del personal cualificado y hayan comprendido las bases del uso seguro y los posibles riesgos. Los niños no deben jugar con el equipo.

ARRANQUE



ADVERTENCIAS DE SEGURIDAD

NO ARRANQUE la bomba en seco. Si la bomba funciona en seco, se pueden dañar las juntas provocando fugas e inundaciones. Llene la bomba con agua antes de arrancar el motor.

NO APRIETE ni afloje los tornillos mientras la bomba esté funcionando.

NO BLOQUEE la aspiración de la bomba ya que puede provocar lesiones graves o mortales. Los niños en la piscina siempre tienen que estar supervisados por un adulto.

ANTES de retirar la tapa, recuerde:

- Detener la bomba.
- Cerrar las válvulas de aspiración e impulsión.
- Liberar toda la presión de la bomba y de tubería.

CEBADO

- Libere todo el aire del filtro y de la tubería (consulte el manual de instrucciones del filtro en caso de necesidad)
- En los sistemas de aspiración positiva (el agua se sitúa a más altura que la bomba), la bomba se cebará sola al abrir las válvulas de aspiración e impulsión.
- Para otro tipo de sistemas, desenrosque y retire la tapa de la bomba y llénela con agua.
- Limpie e inspeccione la junta y vuelva a colocarla.
- Coloque la tapa y gire hacia la derecha para apretarla. Recuerde roscar / desenroscar la tapa sólo con las manos.

La bomba se está cebando. El tiempo del cebado dependerá de la aspiración en su altura y longitud.

MANTENIMIENTO PERIÓDICO

El único mantenimiento periódico necesario es la inspección y la limpieza del cesto de prefiltro. La suciedad y los escombros que se acumulan en el cesto obstaculizan el flujo de agua en la bomba. Siga las instrucciones a continuación para limpiar el prefiltro:

- Pare la bomba, cierre las válvulas de aspiración e impulsión, libere toda la presión del sistema antes de continuar.
- Desatornille la tapa de prefiltro (gire hacia la izquierda).
- Retire el cesto de prefiltro y límpielo. Asegúrese de que todos los orificios del cesto estén limpios, enjuáguelo con agua y vuelva a colocarlo. Si el cesto no está colocado correctamente, no podrá cerrar la tapa de prefiltro.
- Limpie e inspeccione la junta de la tapa; vuelva a colocarla.
- Limpie las ranuras de la rosca de la tapa y vuelva a colocarla. Para conseguir el mejor ajuste, apriete la tapa con las manos.
- Realice el cebado de la bomba (ver las instrucciones arriba).

DIAGNOSTICO DE AVERIAS

MOTOR NO ARRANCA

- Interruptor del circuito apagado
- Fusibles quemados o sobrecarga térmica
- Eje del motor bloqueado
- Bobinados del motor quemados
- Interruptor de arranque defectuoso (en un motor monofásico)
- Cableado desconectado o defectuoso
- Tensión baja

BOMBA NO ALCANZA LA VELOCIDAD

- Tensión baja
- La bomba conectada a un voltaje incorrecto

MOTOR SE SOBRECALIENTA

- Tensión baja
- Bobinado del motor conectado a un voltaje equivocado (en los modelos de doble voltaje)
- Ventilación inadecuada

AGUA NO CIRCULA

- La bomba no está cebada
- Válvula de aspiración / impulsión cerrada
- Fugas o aire en el sistema de aspiración
- Turbina obstruida

FUGAS DE AGUA EN EL EJE

- Sello mecánico requiere reemplazo

BAJO RENDIMIENTO DE LA BOMBA

- Válvula de aspiración / impulsión parcialmente cerrada
- Tubería de aspiración / impulsión obstruida
- Tubería de aspiración / impulsión demasiado pequeña
- Cesto de skimmer obstruido
- Suciedad en el filtro
- Turbina obstruida

ALTA PRESIÓN DE LA BOMBA

- Válvula de impulsión o conexión de entrada demasiado apretadas
- Tubería de retorno demasiado pequeña
- Suciedad en el filtro

FUNCIONAMIENTO RUIDOSO

- Cesto de skimmer obstruido
- Cojinetes de motor desgastados
- Válvula de aspiración parcialmente cerrada
- Tubería de aspiración obstruida
- Manguera de vaciado obstruida o pequeña
- Soporte / fijación de bomba inadecuado

BURBUJAS DE AIRE EN CONEXIÓN ENTRADA

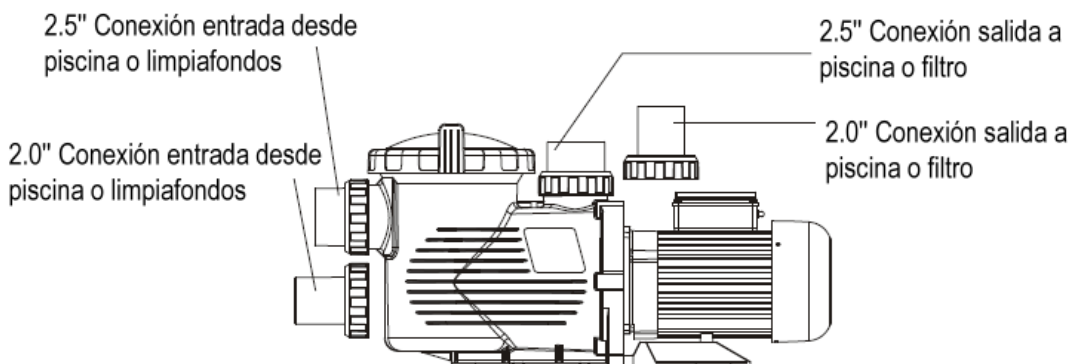
- Fuga de aire en las conexiones de tubería de aspiración o cierre de válvula
- Junta de la cubierta del cesto requiere limpieza
- Bajo nivel de agua en la piscina

RECUERDE: Si las recomendaciones de este manual no resuelven su avería, por favor, contacte con su distribuidor local para realizar la inspección.

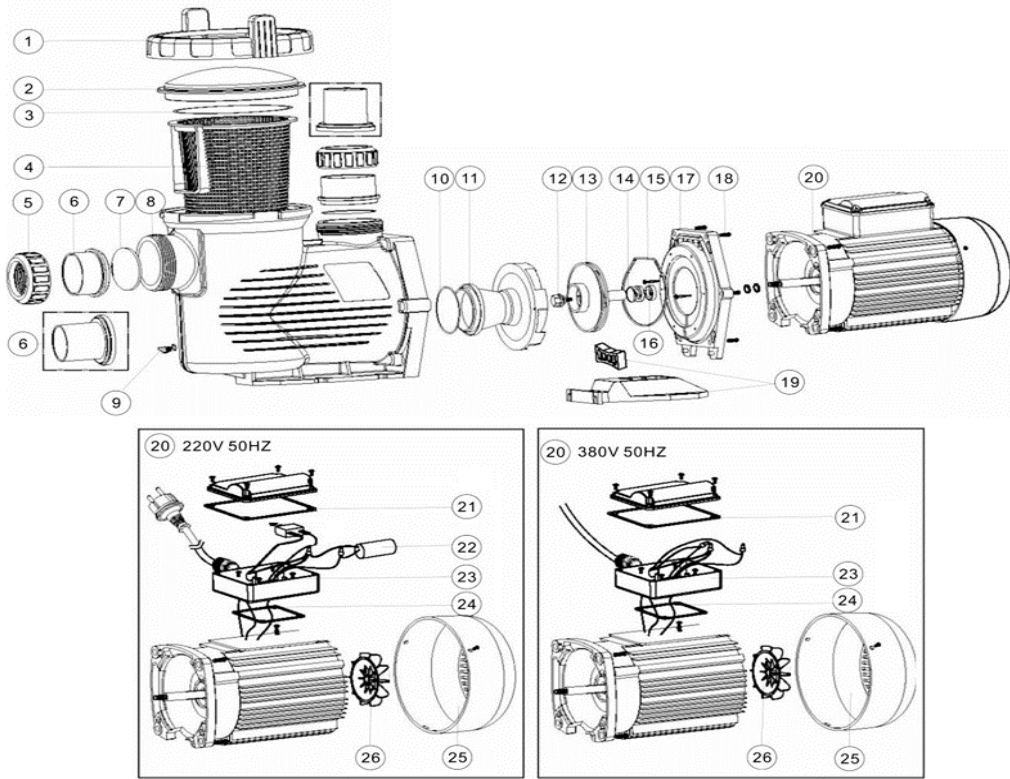
SERVICIO POSTVENTA Y RECAMBIOS

Remita todas las solicitudes de reparación a su distribuidor local ya que su conocimiento del equipo le garantiza la mejor valoración calificada. Pida todas las piezas de recambios a través de su distribuidor. Debe proporcionar la siguiente información a la hora de pedir recambios:

- Datos de la placa de identificación el equipo o el número de serie de la etiqueta.
- Descripción de la pieza.



RECAMBIOS PARA LA BOMBA EPH



Nº	Código	Descripción	Cantidad	Nº	Código	Descripción	Cantidad
1	01020016	Cierre tapa	1	16	03011201	M3.5 x 35 Tornillo brida	2
2	01041049	Tapa transparente	1	17	01020017	Brida	1
3	02010042	Junta para tapa	1	18	89020720	M8 x 35 Tornillo con arandela para Motor	6
4	01110024	Cesto	1	19	01110026	Soporte bomba	1
5	01013147	2.5" Rosca conexión entrada	2	19	02010211	Almohadilla para soporte	1
6	01171160	2.0" Conexión entrada	2	20	04020102	Motor para EPH200 (220V/50HZ)	1
6	01171158	2.5" Conexión entrada	2	20	04020103	Motor para EPH300 (220V/50HZ)	1
7	02010043	Junta conexión entrada	2	20	04020104	Motor para EPH400 (220V/50HZ)	1
8	01112087	Cuerpo Bomba	1	20	04020105	Motor para EPH200 (380V/50HZ)	1
9	89021307	Tapón vaciado con junta	2	20	04020106	Motor para EPH300 (380V/50HZ)	1
10	02010213	Junta difusor	1	20	04020107	Motor para EPH400 (380V/50HZ)	1
11	01110025	Difusor	1	21	02011075	Tapa para caja cables	1
12	89020719	Tornillo con junta para Turbina	1	22	04016015	Condensador para EPH200	1
13	01400100	Turbina para EPH200 (220V/50HZ) & (380V/50HZ)	1	22	04016016	Condensador para EPH300/EPH400	1
13	01400101	Turbina para EPH300 (220V/50HZ) & (380V/50HZ)	1	23	89021505	Caja cables	1
13	01400102	Turbina para EPH400 (220V/50HZ) & (380V/50HZ)	1	24	02011109	Soporte caja cables	1
14	04015046	3/4" Sello mecánico	1	25	01031001	Tapa ventilador	1
15	02010212	Junta brida	1	26	01031006	Ventilador	1